

**M. Dethier.** — Révision des Hétéroptères décrits par CERUTTI.  
(Avec 2 figures.)

Musée Zoologique, CH-1005 Lausanne.

De 1937 à 1939, N. CERUTTI publia, dans les *Annales de la Société entomologique de Suisse*, plusieurs listes de « captures intéressantes d'Hémiptères du Valais ». Il décrivit, à ces occasions, deux espèces et huit variétés nouvelles d'Hétéroptères sans jamais désigner de types. Dans ce travail, nous revoyons ces descriptions.

A. *Espèces nouvelles décrites par CERUTTI.*

1. *Orthotylus myricariae* Cer. 1939 (Miridae Phylinae)

Les Insectes considérés par CERUTTI comme appartenant à une espèce nouvelle ne font même pas partie de la sous-famille des Orthotylinae, où il les avait rangés. L'absence d'arolia, un pronotum sans anneau apical, une membrane à deux cellules et d'autres caractères encore les situent sans conteste parmi les Phylinae. Il s'agit en fait de *Tuponia (Chlorotuponia) hippophaes* (Fieber) 1861. (= *Orthotylus myricariae* CER. 1939, syn. nov.)

Lectotype: 1 ♂, entre Orsières et Liddes (VS), 7.VIII.1916 (étiquette n° 31/10)  
Collection CERUTTI, Musée Zoologique de Lausanne.

2. *Dicyphus minimus* Cer. 1937 (Miridae Dicyphinae)

Cette espèce est effectivement nouvelle mais malheureusement pour CERUTTI, le nom de *minimus* avait déjà été donné par UHLER à une autre espèce du même genre. Aussi WAGNER (1964) propose-t-il de donner à cette espèce le nom de son auteur: *Dicyphus (Brachyceroea) cerutti* Wagner. Nous désignons ici le lectotype et l'allolectotype.

Lectotype: 1 ♂, route de Gueuroz, 5.V.1939, sur *Cerastium arvense*.

Allolectotype: 1 ♀, idem (les 2 portent l'étiquette n° 31/60).

Collection CERUTTI, Musée Zoologique de Lausanne.

Description originale: CERUTTI, N. 1937, *Mitt. Schw. Ent. Ges.*, XVII, 168-172.

B. *Sous-espèces (« Variétés ») décrites par CERUTTI.*

1. *Velia currens nigrescens* Cer. 1939 (Veliidae Veliinae)

Des exemplaires aimablement envoyés par le Dr L. TAMANINI (Rovereto) nous permettent de rectifier ici une erreur commise dans notre article sur les

Hétéroptères aquatiques de la collection CERUTTI (DETHIER, 1973): tous les *Velia* récoltés par le Chanoine appartiennent non à l'espèce *Velia currens* (Fabricius) 1794, mais à l'espèce *Velia (Plesiovelia) caprai* Tamanini 1947. Ils sont en effet de taille légèrement plus grande, de coloration plus claire, le 9<sup>e</sup> tergite des ♀ est trapézoïdal, celui des ♂ rectangulaire, etc... (TAMANINI, 1947). Par conséquent, la sous-espèce de CERUTTI doit désormais s'appeler *Velia (Plesiovelia) caprai nigrescens* Cerutti 1939 et son attribution à l'espèce de Fabricius par POISSON (1957), TAMANINI lui-même (in STICHEL, 1955) et nous-même (1973, cf. supra) est donc erronée.

Lectotype et allolectotype: cf. DETHIER, 1973.

#### 2. *Eurygaster testudinaria mixta* Cer. 1939 (Scutelleridae Eurygasterinae).

Les deux exemplaires sur lesquels l'auteur a basé sa description proviennent de Saint-Maurice et de Saillon (Valais), mais rien ne les distingue spécialement des autres individus récoltés aux mêmes endroits. L'extrême variabilité de cette espèce dans la coloration du pronotum, du scutellum et des hémélytres rend même difficile la délimitation des trois sous-espèces décrites par Wagner, tous les intermédiaires pouvant être récoltés. Les caractères donnés par Cerutti sont tout à fait insuffisants pour distinguer une sous-espèce nouvelle et, par conséquent, *Eurygaster testudinaria mixta* Cer. est synonyme de *E. testudinaria* (Geoff.) 1785.

Lectotype: 1 ♂, Saillon (VS), 1.VI.1938 (étiquette n° 102, barrée de vert horizontalement).

Collection CERUTTI, Musée Zoologique de Lausanne.

#### 3. *Holcostethus sphaelatus roseus* (Cer.) 1937 (Pentatomidae Pentatominae)

Une coloration rose-orangée du ventre, du connexivum, des bords latéraux du pronotum et de la corie caractérise, selon CERUTTI, cette sous-espèce. L'étude d'une centaine d'individus montre clairement que la ♀ rose-orangée capturée à Sion (Valais) le 15.X.1908, n'est pas la seule à présenter cette coloration. Pratiquement tous les individus (surtout les ♀) récoltés à la fin de l'été ou en automne montrent des plages jaunes virant progressivement au rose-orangé. Il s'agit donc ici de toute évidence de variations de couleurs dues à l'âge des Insectes et il n'y a pas lieu de créer une nouvelle sous-espèce. Donc, *H. sphaelatus* (Fab.) 1794 = *H. sphaelatus roseus* (Cer.) 1937, syn. nov.

Lectotype: 1 ♀, Sion (VS), 15.X.1908 (étiquette n° 423).

Collection CERUTTI, Musée Zoologique de Lausanne.

#### 4. *Eurydema oleraceum ypsilon* Cer. 1937 (Pentatomidae Pentatominae).

La description de CERUTTI repose sur 1 ♀ capturée à Ardon (Valais), le 1.7.1936 qui se distingue par la forme en Y des taches jaunes du scutellum

(fig. 1c). Cependant, d'autres exemplaires pris à Ardon, Follatterres, St-Luc, Montana et en France (Vaucluse) présentent un dessin scutellaire intermédiaire entre les sous-espèces *ypsilon* Cer. et *flavata* (Schr.) (fig. 1, a et b). D'autre part, on a décrit 28 sous-espèces européennes chez *E. oleraceum* (L.) en se basant surtout sur la forme et l'étendue des taches claires dorsales. Nombre de ces sous-

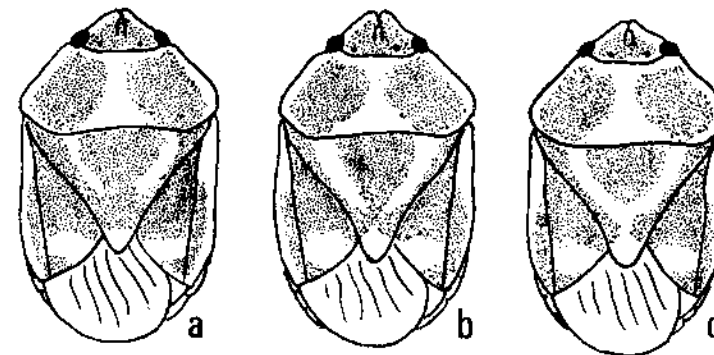


FIG. 1.

*Eurydema oleraceum* (L.): variations des taches jaunes  
(a = *flavata*, b = forme intermédiaire, c = *ypsilon*).

espèces semblent de valeur douteuse car les formes intermédiaires sont fréquentes. De plus, nous avons constaté chez cette espèce des changements de coloration saisonniers se traduisant par un éclaircissement du ventre et une expansion des taches jaunes du dos. La « séquence » suivante est fréquente:

<i>oleracea</i> (L.), <i>albomarginata</i> (Gz.) (éventuellement <i>magdaleneae</i> RY. ou <i>nigripes</i> Hv.)	} Mars à Juin
<i>paradoxa</i> Hv., <i>interrupta</i> RY. (éventuellement <i>flavata</i> (Schr.) ou <i>ypsilon</i> Cer.)	
<i>flavata</i> (Schr.), <i>ypsilon</i> CER. (éventuellement <i>angularis</i> KLT.)	} Août à Octobre

Ces observations nous incitent à considérer la sous-espèce *ypsilon* Cer. comme non valable. Par conséquent, *Eurydema oleraceum* (L.) 1758 = *E. oleraceum ypsilon* Cer. 1937, syn. nov.

Lectotype: 1 ♀, Ardon (VS), 1.VII.1936 (étiquette n° 40/08, barrée de rouge verticalement).

Collection CERUTTI, Musée Zoologique de Lausanne.

5. *Geocoris lapponicus roseus* Cer. 1937 (Lygaeidae Geocorinae)

Cette sous-espèce a été créée pour 1 ♂ capturé au col de Fenêtre (Ferret, Valais), le 24.8.1913, qui présente une coloration rose de l'extrémité antérieure de la tête, des gouttières odorifiques et des tibias, parties habituellement jaunes. L'examen de la collection montre que d'autres individus, capturés à la fin de l'été, présentent aussi, à des degrés divers, cette coloration rose. Nous pensons qu'il s'agit ici encore de variations en fonction de l'âge, comme chez *Holcostethus sphaelatus* (L.) et *Eurydema oleraceum* (L.). Cette dernière sous-espèce est donc synonyme de *Geocoris lapponicus* (Zett.) 1840.

Lectotype: 1 ♂, col de Fenêtre (VS), 24.VIII.1913 (étiquette n° 210)

Collection CERUTTI, Musée Zoologique de Lausanne.

Le manque de données et le fait que les individus remarquables ont été capturés aux mêmes endroits que la forme commune nous incitent à considérer les 3 sous-espèces suivantes comme de simples « *formae* » (*sensu* MAYR, 1969).

6. *Loxocnemis dentator perlatus* Cer. 1937 (Coreidae Pseudophloeinae).

Parmi la cinquantaine d'individus de cette espèce récoltés par Cerutti, cinq présentent une fine, mais nette granulation blanchâtre sur la tête, le pronotum et

les sternites abdominaux (à l'exception des segments génitaux). Ces minuscules perles arrondies forment, sur la tête, une ligne transversale antéoculaire, une ligne médiane allant des ocelles à la pointe du vertex et deux lignes latérales plus courtes en avant des antennes. Sur le pronotum, ces granulations se disposent en deux rangées transversales, interrompues par un sillon médian (fig. 2). Enfin, sur chaque côté de la tête, et à l'extrémité de celle-ci, une tache rouge s'observe chez la forme *perlatus*. Les cinq individus présentant ces caractéristiques ont été récoltés à Orsières et à Vollèges (Valais), début août 1919, sur *Ononis glutinosa*, en même temps que la forme type. Nous n'avons observé entre les deux aucune forme de transition. *Loxocnemis dentator perlatus* C. semble donc distinct de *Loxocnemis dentator* (Fab.), quoique rare et localisé.

Lectotype: 1 ♂ récolté à Orsières, le 2.VIII.1919 (étiquette n° 36/23).

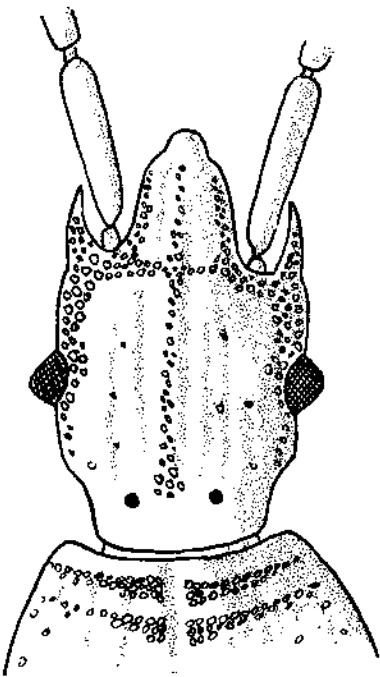


FIG. 2.

*Loxocnemis dentator* forma *perlatus* Cer.: granulations de la tête et du pronotum.

Allolectotype: 1 ♀, même lieu et même date, (étiquette n° 36/25).

Collection CERUTTI, Musée Zoologique de Lausanne.

7. *Coriomeris scabricornis perlatus* Cer. 1937 (Coreidae Pseudophloeinae)

Les 2 individus qui ont servi à Cerutti pour décrire cette forme appartiennent en réalité à *Coriomeris alpinus* Horvath. Le ♂ a été récolté au-dessus de Bourg-St-Pierre (Valais, vers 2000 m), le 10.VIII.1912, la ♀ au Mont d'Arpalles de Ferret (Valais, 2500 m), le 20.IX.1929. Ils se distinguent des autres *Coriomeris alpinus* (certains capturés à la même période et dans des lieux voisins) par la présence de granulations jaunes-rousses sur la tête, le pronotum, le connexivum, les pattes, les antennes et le ventre. Ces granulations sont disposées beaucoup moins régulièrement que chez la forme précédente.

Lectotype: 1 ♂, Bourg-St-Pierre, 10.VIII.1912 (étiquette n° 1/64).

Collection CERUTTI, Musée Zoologique de Lausanne.

8. *Coriomeris denticulatus granulatus* Cer. 1937 (Coreidae Pseudophloeinae).

Parmi les individus de cette espèce, 2 également se distinguent par la présence de granulations jaunes bien visibles aux mêmes endroits du corps que chez *Coriomeris alpinus* f. *perlatus* (Cer.). Le ♂ vient de Martigny (Valais, le 15.VIII.1936), la ♀ de Montana-Crans (Valais, le 3.IX.1934). Tous les 2 ont été capturés à l'état larvaire (state 4 ou 5) et ont fait leur mue imaginale en captivité.

Lectotype: 1 ♂, Martigny, 15.VIII.1936 (étiquette n° 5/24 barrée verticalement de vert).

Collection CERUTTI, Musée Zoologique de Lausanne.

#### REMERCIEMENTS

Le Dr J. Aubert, Directeur du Musée Zoologique de Lausanne, m'a donné accès aux collections du Musée et m'a aidé de ses conseils. Les Dr E. Wagner (Hamburg) et L. Tamanini (Rovereto) m'ont envoyé du matériel de comparaison et de précieux renseignements. Que ces personnes veuillent bien trouver ici l'expression de ma gratitude.

#### RÉSUMÉ

La révision des espèces et sous-espèces décrites par CERUTTI montre que *Orthotylus myricariae* Cer. est synonyme de *Tuponia hippophaes* (Fieb). *Dicyphus minimus* Cer. est désormais *Dicyphus ceruttii* Wagner (*minimus* étant préoccupé). Des huit sous-espèces décrites, 1 seulement est valable: *Velia caprai nigrescens* Cer. *Loxocnemis dentator perlatus* Cer., *Coriomeris denticulatus granulatus* Cer. et *Coriomeris alpinus perlatus* (Cer.) ne sont que des « *formae* ».

## ZUSAMMENFASSUNG

Die durchsicht der von CERUTTI beschriebenen Arten und Unterarten zeigt, dass *Orthotylus myricariae* Cer. als Synonym von *Tuptionia hippophaes* (Fieb) gilt. *Dicyphus minimus* Cer, heisst von nun an *Dicyphus ceruttii* Wagner (da *minimus* präokkupiert wird). Aus den 8 beschriebenen Unterarten ist nur 1 gültig: *Velia caprai nigrescens* Cer. *Loxocnemis dentator perlatus* Cer., *Coriomeris denticulatus granulatus* Cer. und *Coriomeris alpinus perlatus* (Cer.) sind nur "formae".

## SUMMARY

The revision of the species and subspecies, that CERUTTI has described, shows that *Orthotylus myricariae* Cer. is the same as *Tuptionia hippophaes* (Fieb). *Dicyphus minimus* Cer. will be hinforth called *Dicyphus ceruttii* Wagner (*minimus* is preoccupied). From the 8 described subspecies, only 1 is valable: *Velia caprai nigrescens* Cer. *Loxocnemis dentator perlatus* Cer., *Coriomeris denticulatus granulatus* Cer. and *Coriomeris alpinus perlatus* (Cer.) are only "formae".

## BIBLIOGRAPHIE

- CERUTTI, N. 1937. Captures intéressantes d'Hémiptères du Valais (2<sup>e</sup> liste) *Mitt. Schw. Ent. Ges.*, XVII; 168-172
- CERUTTI, N. 1939 a. Captures intéressantes d'Hémiptères du Valais (3<sup>e</sup> liste) et descriptions d'espèces nouvelles. *Mitt. Schw. Ent. Ges.*, XVII, 9.
- CERUTTI, N. 1939 b. Hémiptères du Valais (4<sup>e</sup> liste). *Mitt. Schw. Ent. Ges.* XVII, 12.
- CERUTTI, N. 1939 c. Présentation de quelques Hémiptères du Valais. *Mitt. Schw. Ent. Ges.* XVII, 12.
- DETHIER, M. 1973. Les Hétéroptères aquatiques de la collection Cerutti. *Mitt. Schw. Ent. Ges.* XLVI, 3-4, 297-312.
- MAYR, E. 1969. Principles of Systematic Zoology. *Mc Graw-Hill*, N.Y.
- POISSON, R. 1957. Hétéroptères aquatiques in « *Faune de France* », T. 61 *Lechevalier, Paris*.
- STICHEL, W. 1955. Illustrierte Bestimmungstabellen der Wanzen. II. Europa. T. 1. *Friedländer, Berlin*.
- TAMANINI, L. 1947. Contributo ad una revisione del genere *Velia* Latr. e Descrizione di alcune specie nuove. *Mem. Soc. Ent. Ital.* XXVI; 17-74.
- WAGNER, E. 1966. Pentatomorpha in « *Die Tierwelt Deutschlands* ». T. 54. *G. Fischer, Jena*.
- WAGNER, E. et WEBER, H. H. 1964: Hétéroptères Miridae in « *Faune de France* ». T. 64. *Lechevalier, Paris*.